



MANUEL D'UTILISATION



A PROPOS DU QNET7

Le QNET7 est un commutateur Ethernet de couche 2 doté de sept ports et conçu dès le départ pour offrir des performances audio haut de gamme et un fonctionnement extrêmement silencieux.

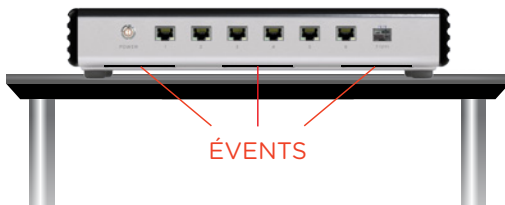
La plupart des commutateurs audiophiles disponibles sur le marché reprennent un commutateur grand public existant et en améliorent certaines parties, généralement l'alimentation et l'horloge. Cette approche permet certes d'améliorer les performances, mais elle est loin d'égaliser les résultats obtenus par un système conçu dès la planche à dessin pour transmettre et recevoir des signaux à grande vitesse.



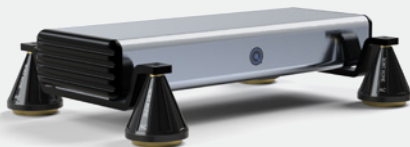
Que vous diffusiez de la musique et/ou de la vidéo à partir d'un serveur local, de votre NAS ou d'Internet, le QNET7 offrira une plus grande plage dynamique, ajoutant de l'extension, de la clarté et rendant la musique plus fluide et plus vivante, avec un plancher de bruit beaucoup plus bas, faisant ressortir les voix et les instruments sur un arrière-plan beaucoup plus silencieux.

MISE EN PLACE

Placez le QNET7, de préférence sur une étagère, de façon à ce qu'il soit autonome et que ses orifices d'aération ne soient jamais obstrués. Ne pas placer le QNET7 à proximité d'équipements générant une chaleur importante ou dans des conditions ambiantes dont la température est supérieure à 38°C (100°F) ou l'humidité à 80%.



Pour des performances optimales en matière de contrôle de la résonance, améliorez le système QNET7 avec le QRT Stand Mount et Sort Kones de Nordost.



MISE SOUS TENSION

Branchez le bloc d'alimentation fourni pour alimenter votre QNET7.

Tant que le système QNET7 est sous tension, il est toujours opérationnel. Pour l'éteindre, débranchez le cordon d'alimentation ou retirez le bloc d'alimentation du mur.

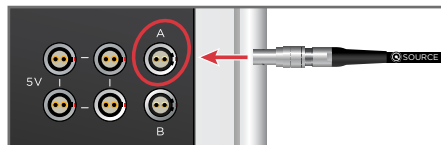
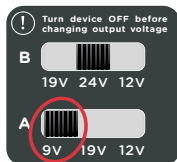


Remarque : L'alimentation électrique du QNET7 n'est pas interchangeable avec l'alimentation électrique QNET standard.

Pour obtenir les meilleurs résultats, cette alimentation standard peut être complétée par l'alimentation QSOURCE.

Pour alimenter le QNET7 avec une QSOURCEil faut d'abord s'assurer que les deux appareils sont éteints, puis régler la sortie variable « A » du QSOURCE à 9V par l'intermédiaire du commutateur du bas.

Enfin, avec un câble QNET7 QSOURCE DC, attachez le QNET7 à la sortie A, puis tournez le commutateur QSOURCE en marche.



Remarque : Le QNET7 peut être alimenté par 5V à 9V, mais pour s'assurer que le QSOURCE ne chauffe pas trop, nous recommandons vivement l'alimentation de QNET7 par la sortie 9V de QSOURCE comme décrit ci-dessus.

CONNEXION

Il y a **7 ports Ethernet numérotés** à l'arrière du QNET7.



Les ports 1 à 5 sont auto-négociés et compatibles avec la norme 1000BASE-T (1 Gbps). Votre entrée (routeur) et tout autre périphérique réseau générique (y compris les disques NAS) doivent être connectés à ces ports pour une meilleure connectivité.

Le port 6 est auto-négocié, 100BASE-TX (100 Mbps). Il est optimisé pour les performances audio. Pour le port 6, les fonctionnalités des couches 1 et 2 sont encore séparées dans des circuits dédiés, ce qui permet d'améliorer encore le contrôle du bruit et les performances globales. Connectez l'unité qui traite l'audio en aval du commutateur au port 6 (généralement un streamer ou un serveur/DAC).

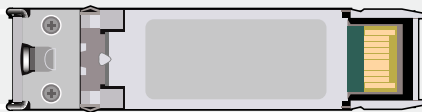
Le port 7 est compatible avec les émetteurs/ modules SFP 1000BASE-T (IEEE 802.3ab) et 1000BASE-X (LX/SX 802.3z-1998 [CL38] uniquement). En attachant des modules externes compatibles, le port 7 peut... être utilisé comme un port RJ-45

supplémentaire (pour connecter un routeur ou un disque NAS) ou comme un port optique.

Il est fortement recommandé, lors de l'utilisation de paires de modules externes, qu'ils soient identiques aux deux extrémités du câble utilisé. Des fibres multimodes et monomodes peuvent être utilisées en fonction du module choisi. Veuillez vous référer à la documentation du module pour déterminer le meilleur choix de support optique et de connecteurs.

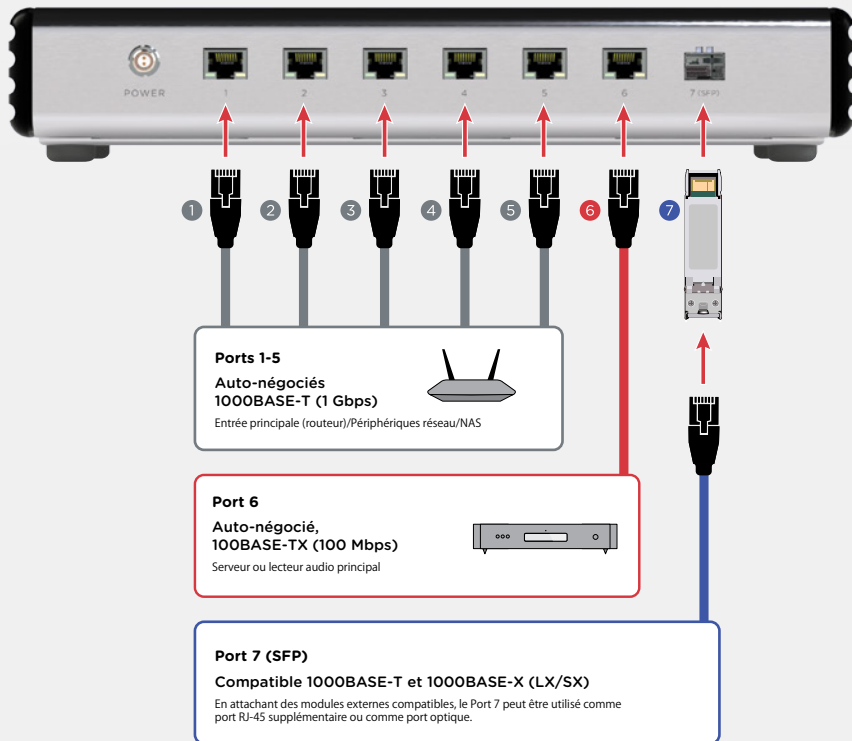
Notez également que le port 7 ne prend pas en charge les modules SFP+ et ne prend en charge que les modules cuivre 1000BASE-T fixes à 1 Gbps. Les modules étiquetés « 10/100/1000BASE-T » ont peu de chances de fonctionner.

Pour obtenir une liste actualisée des modules qui ont été testés avec succès avec le logiciel QNET7, veuillez consulter notre site web.



Exemple d'émetteur-récepteur / module SFP

CONNEXIONS RECOMMANDÉES

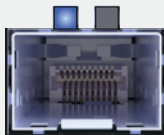


INDICATEURS LED

Pour les **ports 1-5** les indicateurs LED à l'arrière clignotent en vert si une connexion est établie à 1 Gbps, en orange à 100 Mbps et les deux à 10 Mbps.

Pour le **port 6** les indicateurs LED à l'arrière clignotent en orange lorsqu'il est connecté à 100 Mbps ou à 10 Mbps.

Pour le **port 7** (SFP), l'indicateur LED à l'arrière s'allume en bleu fixe lorsqu'une connexion est établie. Veuillez noter qu'il existe une grande variété de modules sur le marché et que certains d'entre eux provoqueront l'allumage de la LED simplement en étant insérés dans le port SFP.



Veillez à utiliser des câbles adaptés au niveau de performance que vous souhaitez atteindre. **Pour de meilleurs résultats, il est préférable d'utiliser des câbles Ethernet Nordost.**



BLUE HEAVEN 3



HEIMDALL 2



VALHALLA 2

CARACTÉRISTIQUES TECHNIQUES

Type : Commutateur non géré de niveau 2

Nombre de ports : 7

Capacité des ports : **Les ports 1 à 5** sont compatibles avec la norme 1000BASE-T/100BASE-TX avec auto-négociation et auto-MDI/MDI-X.

Le port 6 est compatible 100BASE-TX avec auto-négociation et support auto-MDI/MDI-X.

Le port 7 est compatible avec 1000BASE-T et 1000BASE-X (LX/SX).

Connecteurs : 6x 8P8C (RJ45), 1x SFP

Entrée

d'alimentation DC : 5V/1A

Poids : 1.65kg (3.64lb)

Dimensions : 320mm x 122mm x 59.25mm / 12.6in x 4.8in x 2.33in avec pieds

GARANTIE

Nordost garantit à l'acheteur d'origine que le produit est exempt de défauts de matériaux et de fabrication, dans des conditions normales d'utilisation et d'entretien, pendant une période de 24 mois. Cette garantie n'est pas transférable.



Pour en bénéficier, veuillez consulter le site www.nordost.com/product-registration.php et remplir le formulaire, accompagné d'une preuve d'achat, dans les 30 jours suivant l'achat.



NORDOST



Retrouvez plus d'options de langues sur
www.nordost.com/downloads.php

